

Edition : N 111 - 2024 P.104-116

Journaliste : Elena Grabar

Famille du média : Médias régionaux

Nombre de mots : 1267

(hors PQR)

Périodicité : Trimestrielle

Audience : N.C.

Sujet du média : Maison-Décoration

DOMODECO (EDITION
PARIS)

EN PRIVÉ

Symphonie des goûts

Apporter une touche contemporaine et d'audace à un appartement parisien classique sans pour autant dénaturer les lieux, tel était le défi de la décoratrice Alexandra Viner. Composition.

Texte Elena Grabar, Photos Stephan Julliard, Stylisme Ian Phillips

La spacieuse salle de séjour de 50 m² a été divisée en trois zones : un coin cheminée avec deux fauteuils, un coin salon avec canapé et un espace de travail. Au premier plan, des étagères élégantes et une table basse *Firmin* de Christian Liaigre, posée sur un tapis (Ace Carpets).





EN PRIVÉ

J'ai privilégié les œuvres des maîtres locaux du design, des architectes et des artistes, dont les créations portent un ADN particulier.

L'entrée lumineuse, avec son sol en marbre, est agrémentée de touches dorées grâce au velours du banc (Bruno Moinard), les appliques *Pleated Glass* (Holly Hunt) et le plafonnier *Melange* (Kelly Wearstler). Sur la console se trouvent deux sculptures : *Enlightened Woman* d'Aude Herliédan (Galerie 1831, Paris) à gauche et *Martin* de chez Arteriors à droite.

Cet audacieux projet est né d'une demande simple, celle de créer un cocon apaisant où la sobriété régnerait. Teintes neutres, monochromie, palette de couleurs douces et formes épurées en furent les lignes directrices, respectées avec brio par le duo de créateurs insufflant de pair une forte personnalité au gré des pièces de designers et d'artistes renommés. C'est donc dans le XVI^e arrondissement que cette élégante résidence haussmannienne de 129 m² – antre familial d'un couple et ses deux enfants adolescents – renaît. Ici, chaque scène a sa fonction, sa vision d'un quotidien personnalisé. Ainsi, le salon, à l'épicentre et autour duquel s'articule l'appartement, se divise en trois zones distinctes, chacune

conçue pour les différents moments de la journée. L'espace cheminée à l'ambiance chaleureuse et accueillante invite à passer des soirées intimes au coin du feu. Le coin *lounge*, garni de confortables sièges, est parfait pour se détendre et converser avec des amis tandis que le bureau, place dédiée au travail, propose une ambiance calme et propice à la concentration. Absorbant la lumière naturelle diffusée du matin au soir, les concepteurs ont fait en sorte que, de jour comme de nuit, l'éclairage mette en valeur les espaces et produise une douce atmosphère, notamment grâce à des rideaux fluides et à un agencement du mobilier favorisant la réflexion dans les miroirs et sur les surfaces en marbre et chrome

surtout lors des somptueux couchers de soleil. Tandis que les panneaux clairs aux différentes nuances de gris habillant les murs du salon soulignent les volumes et donnent une impression d'espace. Autant d'éléments qui créent un sentiment de confort et de sophistication représentatifs de la vie moderne urbaine. Dans l'emploi de matières nobles et naturelles comme le laiton, l'acier, la pierre, le marbre, le chêne, le velours et la soie, les scènes prennent une autre dimension texturée, twistées par l'originalité des contrastes entre des meubles aux formes classiques et des objets d'art biomorphiques.





Comme point focal du salon, Alexandra a choisi le miroir *Le Passage* de Mathieu Lehanneur. Un canapé *Augustin* et deux fauteuils *Boudha* de Christian Liaigre entourent une table basse en marbre noir et blanc *Madagascar* de Holly Hunt. Sur cette dernière est posée une sculpture en séquoia tourné *Rill Vessel* d'Eleanor Lakelin (1831 Art Gallery, Paris), un vase en verre de Christian Ghion, un plat en céramique vintage sélectionné chez Charlotte Biltgen. En arrière-plan, une œuvre de John Franzen a été accrochée au-dessus de la cheminée.



À gauche Une ambiance studieuse règne, avec le bureau *Dinant* (Bruno Moïnard) associé à une chaise *Hector* (Liaigre). Sur le bureau, une lampe de table *Tube* (Gentner Design) côtoie une boîte *Théorème Tangram* (Hermès). La console *Lob* Christophe Delcourt (Collection Particulière) sert de support à un vase de Christian Ghion. Tableau de l'artiste bourguignonne Sand Breton.

À droite La cuisine avec son coin repas, éclairée par un plafonnier *Melange* de Kelly Wearstler. Chaises *Mills* (Rodolfo Dordoni, Minotti).

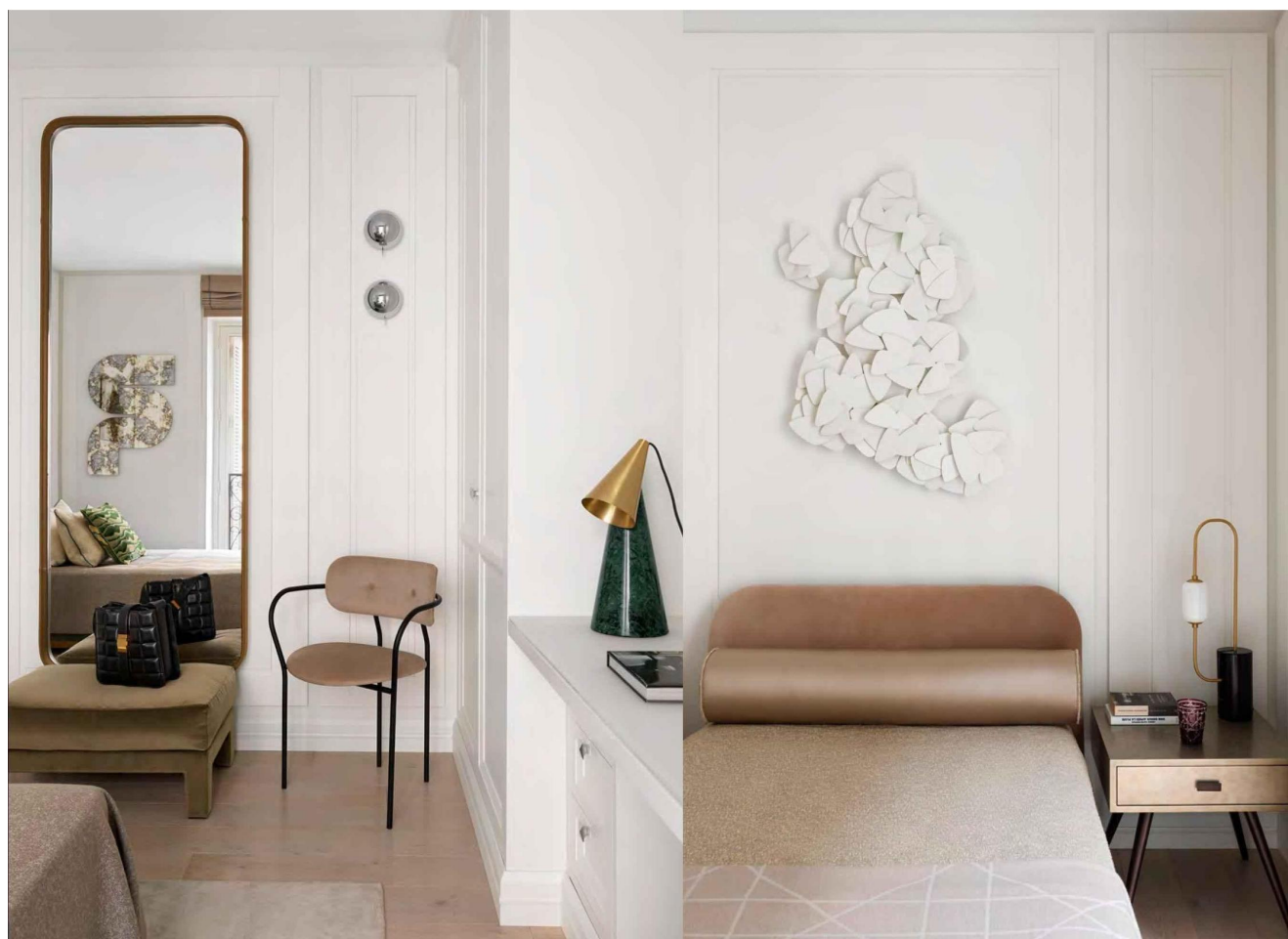


*Étant donné que ce projet se situe à Paris, j'ai privilégié les œuvres des maîtres locaux du design, des architectes et des artistes, dont les créations portent un ADN particulier. J'apprécie la manière dont les maîtres français travaillent les formes contemporaines, qui restent intemporelles et se marient parfaitement avec des pièces classiques, confirmant Alexandra Viner qui n'a pas hésité à appuyer son propos décoratif en sélectionnant de prestigieux créateurs français tels que Christian Liaigre, Bruno Moïnard, etc. Ou encore Mathieu Lehanneur à l'origine d'une des pièces maîtresses, le miroir biomorphe *Le Passage*, incarnant la rencontre du design, de la technologie, de la science et de l'art en osmose avec les modénatures. J'ai choisi cette création de Mathieu Lehanneur parce que j'admire énormément ce que fait ce talentueux designer. Il crée des formes et des matériaux*

impressionnants, tout en intégrant un sens philosophique profond dans ses œuvres, sourit Alexandra. Ainsi, la composition du coin salon comprend du mobilier signé Christian Liaigre, une table basse en marbre noir et blanc avec une forme et une texture expressive de Holly Hunt et une sculpture circulaire métaphorique de John Franzen, suspendue au-dessus de la cheminée. Je souhaitais remplir l'espace d'éléments variés, tout en créant une harmonie, confie la décoratrice. À l'œuvre, une mosaïque de panneaux muraux, tableaux, textiles, vases, appliques et miroirs à même d'impulser de la profondeur et du relief aux volumes, tout en incitant l'œil à l'exploration. Si le lumineux salon est tourné vers la détente et la convivialité, la partie nuit de l'appartement se veut résolument intime, privilégiant des tons plus chauds, beige-crème, rose poudré, voire olive. La suite

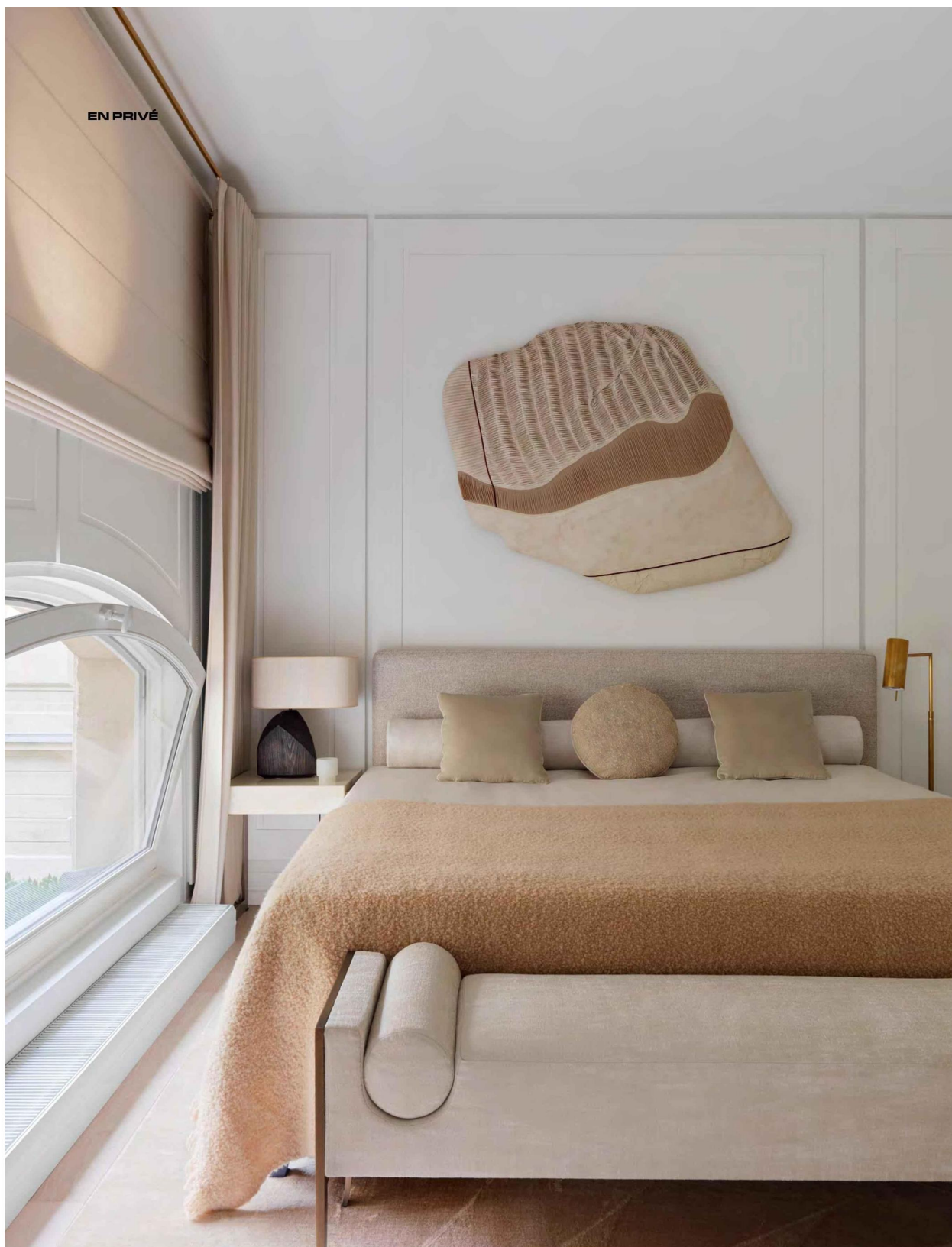
parentale reflète, à travers la sculpture d'une finesse exceptionnelle en cuir réalisée par Juliana Ribeiro, la place prépondérante de l'art dans le travail de la décoratrice, tant sur les projets privés que publics. Toujours en quête d'artistes contemporains, impulsant des collections personnelles pour ses clients, jusqu'à collaborer étroitement avec les créateurs, dans l'élan d'œuvres singulières. Ainsi, l'artiste Alex Kuznetsov a imaginé des créations abstraites pour cet appartement, contribuant à faire de ce lieu quelque chose d'inégalé. Je suis ravie que, grâce à une parfaite harmonie de goûts avec le client, l'appartement abrite des pièces aussi différentes et pourtant artistiquement uniques. Des noms prestigieux du design d'intérieur se côtoient, donnant l'impression que ce projet a rassemblé une multitude de talents, conclut Alexandra Viner.





À gauche À la demande d'Alexandra Viner, l'artiste Alex Kuznetsov a réalisé une série de peintures abstraites pour le couloir, qui s'harmonise parfaitement avec la palette développée pour l'intérieur. Applique *Ariel* (Stefan Gulassa, Holly Hunt).
Ci-dessus Dans l'une des chambres d'enfant (à gauche), grand miroir *Birk* et banc *Forrest* (Andrea Parisio, *Meridian*) ainsi que la chaise *Coco* (OEO Studio, Gubi). Sur le bureau, lampe *ED038* (Edizioni). Dans la deuxième chambre d'enfant, une applique sculpturale *Riverstone* (Art et Floritude) a été accrochée au-dessus du lit (*Inedito*). Sur la table de chevet en bois *Lorenzo* de Julien Chichester repose une lampe de table *Segment* (Dan Yeffet, Collection Particulière).

Des noms prestigieux du design d'intérieur se côtoient, donnant l'impression que ce projet a rassemblé une multitude de talents.





À gauche La chambre principale est aménagée dans des tons chauds de beige et de crème. Derrière le lit *Andersen* (Rodolfo Dordoni, Minotti), le mur accueille une magnifique sculpture en cuir réalisée par Juliana Ribeiro. Table de chevet *Nino* (The Sofa & Chair Company), lampe *Faro* et banc (Bruno Moïnard), couvre-lit (C&C Milano).

Ci-contre Les murs et le sol de l'élégante salle de bains principale sont recouverts d'un magnifique marbre naturel clair avec des veines noires. Les meubles, réalisés sur mesure selon les croquis des auteurs du projet, sont faits du même matériau.

